

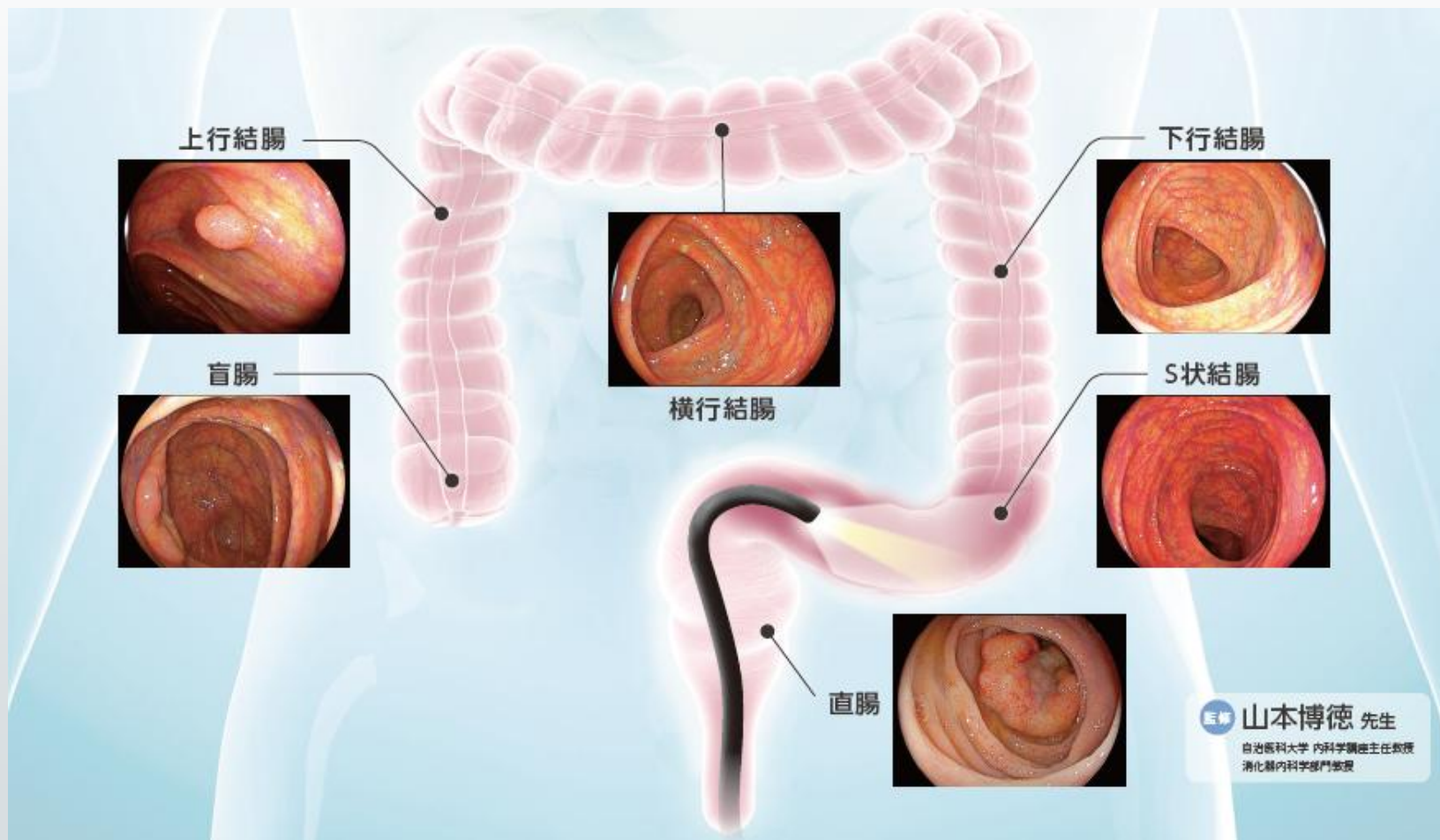
1

当院の大腸内視鏡検査について

むかわ町鷓川厚生病院

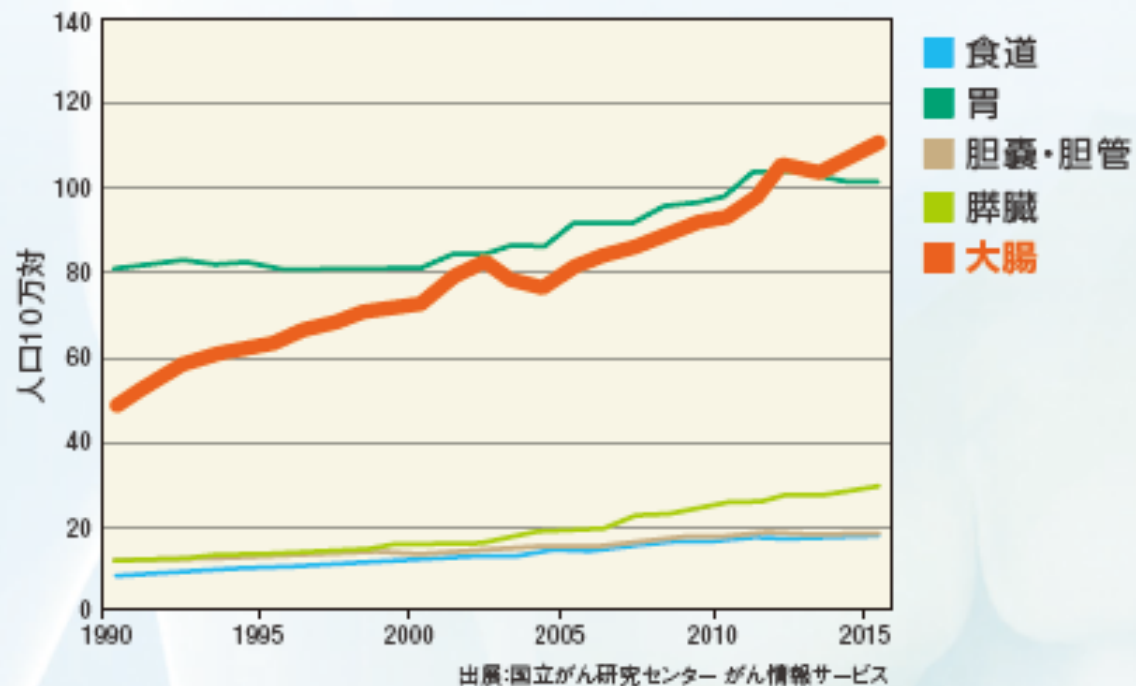
大腸内視鏡検査（大腸カメラ）って

- 下部消化管（大腸、直腸）の観察のため、肛門から内視鏡を挿入し、観察する検査です。病変などあれば、組織検査も実施します。

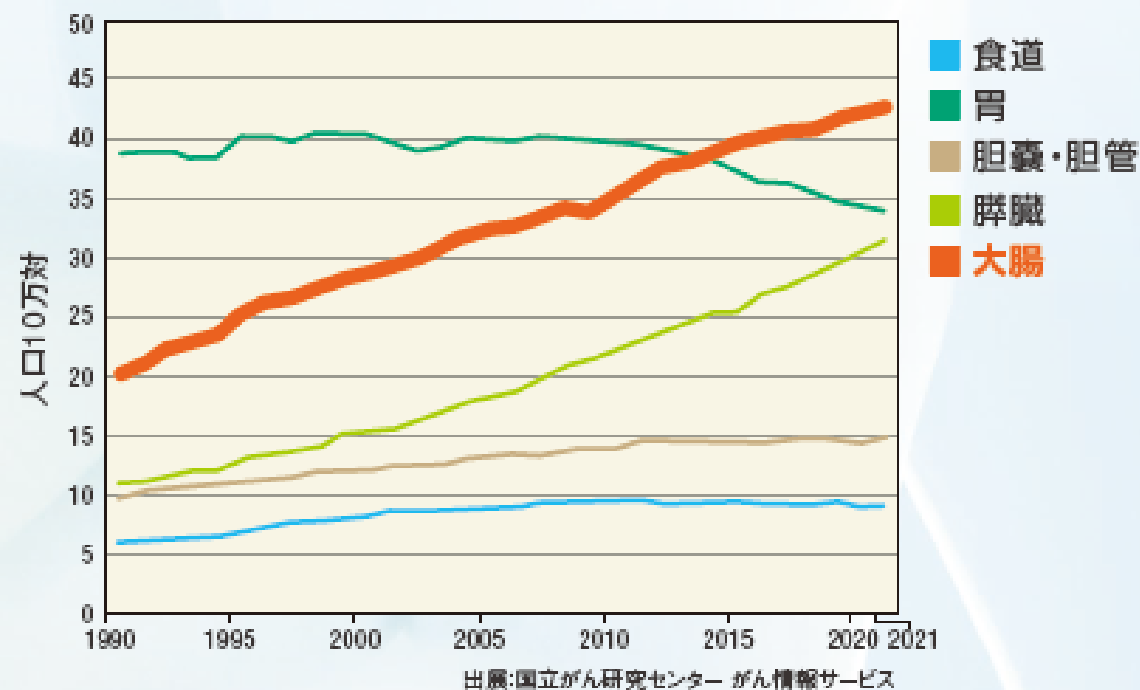


**大腸がんの罹患数・死亡数は増加しています。
内視鏡検査を受けて早期発見、早期治療しましょう！**

部位別 罹患率(全国推計値) 年次推移 [男女計, 全年齢]



部位別 死亡率 年次推移 [男女計, 全年齢]



大腸内視鏡の有用性

- ▶ 直接、内視鏡を入れることで、病変の観察や治療も実施できます。

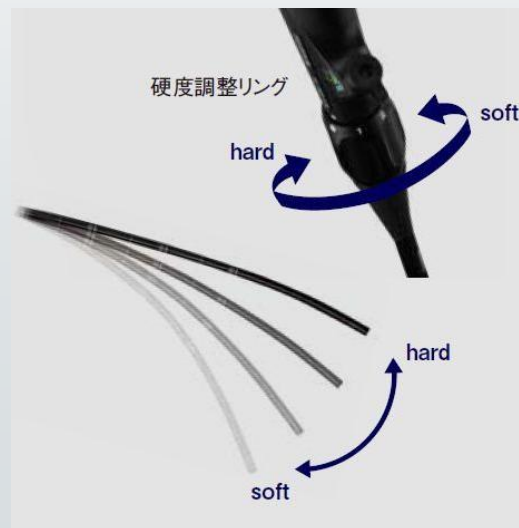


苦痛をご心配されている方へ

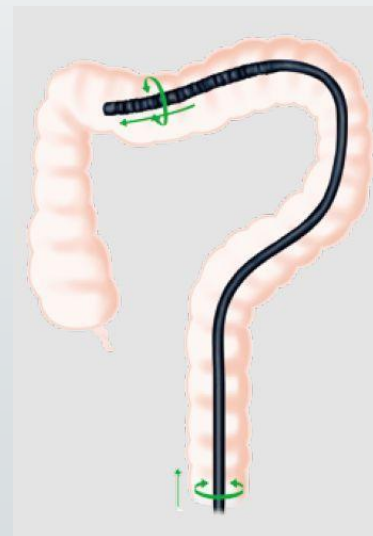
- スコープの特性や、挿入手技の確立により、挿入時の苦痛を最小限にした検査を提供します。
- 鎮痛剤や鎮静剤の使用も検討しますので、ご相談ください。

富士フィルム社の大腸スコープの特性

硬度調整機能



高追従挿入部



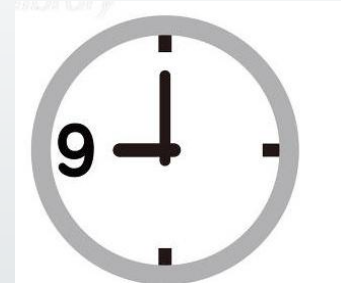
カーブトラッキング



富士フィルムHPより

大腸内視鏡前の準備（検査前日夜まで）

- ▶ 検査前日の朝・昼・夕の食事は大腸検査食（エニマクリン）を摂取します。
- ▶ 定期的に飲んでいる薬・サプリメントがある方は事前に相談してください。
- ▶ 夕食は21時までに済ませ、それ以降の食事は控えてください。
- ▶ 水分はとっても大丈夫です。
- ▶ 下剤が処方される場合があります。



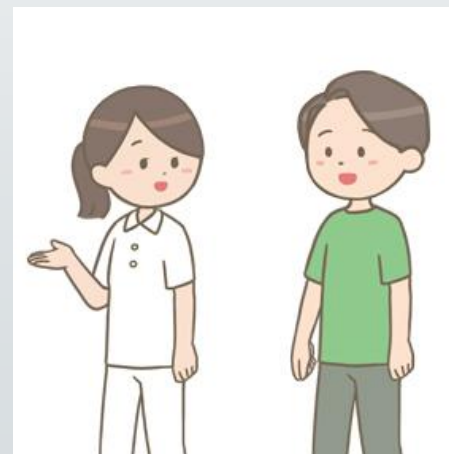
大腸内視鏡前の準備（検査当日）

- 食事はしないでください。（牛乳・ゼリー飲料などもとらないでください）
- 水分はジュース類をのぞいて、来院までは飲んでいきましょう。
- 必要なお薬は飲んでください。（事前に相談をしておきましょう）
- 着替えやすい服装で出かけましょう。
- 受付で内視鏡検査の書類・お薬手帳などを提出ください。



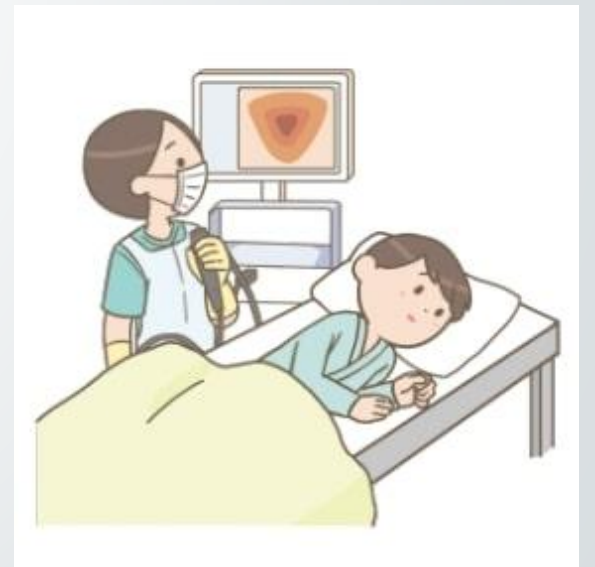
前処置について

- ▶ 2時間ほどかけて腸の中を洗うための腸管洗浄液を飲みます。
- ▶ 途中の排便を看護師に見てもらい、排液がきれいになっていれば前処置完了になります。
- ▶ 検査の前に着替えをします。検査用のパンツなどはきます。



検査中

- ▶ 内視鏡を挿入する際、腸が突っ張って痛みを感じる方もいます。強い痛みがある場合は教えてください。
- ▶ 呼吸の仕方です挿入しやすくなる場合があります。検査中タイミングを指示しますので、ご協力をお願いします。
- ▶ 盲腸まで到着すれば、一息つけます。
- ▶ 内視鏡を抜きながら観察し、ポリープなどがあれば処置も可能です。



がんの早期発見・早期治療をサポートする 内視鏡検査・治療を実施しています。



白色光観察

高精細かつ自然な色調で、
内視鏡検査全般に使われる機能



LCI観察

粘膜のわずかな色の違いを強調する、
検出に適した機能



BLI観察

粘膜表層の血管や粘膜表面構造の
観察に適した機能



内視鏡的治療

早期発見で、内視鏡での早期治療が可能

富士フイルムHPより

検査終了後

- ▶ ベッドに移動し、少し休んで頂きます。落ち着いてから、医師より検査結果の説明を受け、帰宅可能です
- ▶ 車の運転は避けましょう。
- ▶ おなかが膨らんでいますので、ガスを出せば楽になります。



帰宅後

- ▶ 組織検査を実施した場合は、後日診察にいらしてください。
- ▶ 1週間前後の食事制限、飲酒制限が入る場合があります。
- ▶ 排便を確認していただき、出血があった場合はご連絡ください。

