



TOKACHINO  
と かつ

野

OBIHIRO KOSEI HOSPITAL

帯広厚生病院広報誌

2020.7  
Vol.65

ご自由にお持ち帰り下さい。

特集

## 施設感染対策

～新型コロナウイルスの  
“新しい生活様式”  
には馴染みましたか?～



### ICTラウンド活動の様子

ICT(感染対策チーム)とはインフェクションコントロールチーム(Infection Control Team)の略称で、院内で起こるさまざまな感染症から患者・家族・職員を守るために活動を行う組織です。

## CONTENTS

特集	施設感染対策……………	02
	初めて受診される方へ……………	05
	血液検査でわかること 「末梢血液検査について」……………	06
	令和元年度ご意見年間集計結果について ……	07
	皆様からのご意見への対応について…	08
	うんどうあどばいす 術前・術後(周術期)の リハビリテーションを知っていますか?…	09
	からだがよろこぶレシピ おうち時間 何作ろう? ……………	10
	HOSPITAL INFORMATION ……………	11



### Check!

当院は十勝圏域における地方センター病院として「管内における顔の見える地域連携と医療の質向上への貢献」を目標に取り組みを強化しております。この度、その具体的な取り組みとして、当院が行える医学講演等を「帯広厚生病院出前講座撰『Kosei Speakers Selection 2020』」にまとめ発刊致しました。

つきましては、関係機関の皆様に、ぜひご一読頂き、お役に立てる機会がございましたら講演等のご用命を頂ければ幸いに存じます。

なお、ご用命の際は、昨今の新型コロナウイルス感染防止対策を施していただき、受講者様の安全に配慮いただきますようお願い申し上げます。また、講座内容によっては、Webでの対応も可能ですので、是非ご検討いただきますようお願い申し上げます。講座内容・申込等は当院ホームページよりご確認下さい。



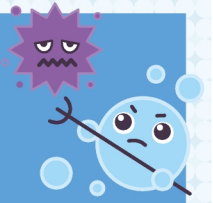
帯広厚生病院 出前講座

検索

👉 左のQRコードから  
ホームページへ確認できます。



# 施



# 設

# 感

# 染

# 対

# 策



## 新型コロナウイルスの “新しい生活様式” には馴染みましたか？



- ① 身体的距離の確保 (ソーシャルディスタンス)  
→ 1~2mの距離をあげる
- ② マスクの着用 → 鼻から顎までおおう (隠す)
- ③ 手洗い → 正しいタイミングで行う



1  
水で手をぬらす  
せっけんをつける  
水とせっけんがないときに  
アルコール消毒をする



2  
手のひらを  
こする



3  
手の甲を  
こする



4  
指先・つめを  
こする



5  
指のあいだを  
あらう



6  
おや指を  
あらう



7  
手くびを  
あらう



8  
水でながして  
手をかわかす

すくなくとも20秒以上かけて手をあらってください

厚労省ホームページより

急に生活様式を変えるのは難しいかもしれませんが。基本的な感染対策を行いながら、新型コロナウイルスやインフルエンザから自分と大切な人を守りましょう！ 当院で行っている対策を少しご紹介します。



## 主な施設感染対策

### メインエントランス出入口の制限



平日は、7:30～17:00まで入退館が可能です。17:00～20:30までは退館のみの利用となります。

それ以外の時間は、救急・時間外エントランス側の出入り口をご利用下さい。

### 来院時の検温徹底

病院入館した際は、全ての人に

- ① 体温測定
- ② マスクの着用のチェック

※必ずマスクを着用し、来院願います。  
マスク未着用の方は入館をお断りしております。



### 来院時の手指消毒の徹底

手指の消毒を実施して頂いてます。院内は、様々な人が往来します。手指の消毒を行い、清潔な手で過ごしましょう。



新型コロナウイルス感染症の感染防止のため

## 全館面会禁止

病院から連絡や依頼があった方以外の、  
病棟への立ち入りを禁止しています。

※全ての来院者にマスク着用の徹底をお願いし、

マスクを着用されていない方の入館はお断りさせていただきます。

※入館時、検温を実施しております。ご理解、ご協力のほどよろしくお願いいたします。

病院長

入院患者様への面会を禁止しております。なお、原則、外出・外泊をお断りしております。  
ご不自由をおかけしておりますが、ウイルスの持ち込みを阻止するため、ご協力をお願いします。

施設対策だけでなく

職員全員が勤務前の検温、マスク着用、手指消毒を行い、  
ご来院の患者様に安心していただけるよう、努力しております。



1年前と生活様式が大きく変わり、戸惑いもあると思います。

新型コロナウイルスを含む感染予防は、手洗いや手の消毒を正しいタイミングで行う  
ことと、マスクを正しく着用する事を、日々繰り返すことが重要です。

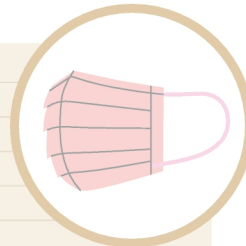
病院でも感染対策を継続し、ウイルスの持ち込みと感染拡大を防止します。

当院利用者の皆様は、来院時のマスク着用と  
手指消毒の実施にご協力下さい。

### ワンポイント

マスクには上下と裏・表があります。

不織布マスクは、プリーツ(ひだ)が上から下に  
向かって階段状に見えるのが表側です。



## 初めて受診される方へ

原則として、お近くの医療機関で診療を受け、**診療情報提供書(以降「紹介状」)**をお持ちになって受診下さい。

なお、事前予約を行うと待ち時間短縮できますので、お近くの医療機関にご相談下さい。

**事前予約がない場合、診療科によっては、後日の予約来院をお願いさせていただく場合がございます。**詳細は下をご覧ください。

### 紹介状なしでも受診可能な科

総合診療科	循環器内科	外科
産婦人科(産科)		

### 原則紹介状を持参して頂きたい受診科

消化器内科	血液内科	小児科
心臓血管外科	整形外科	産婦人科(婦人科)
皮膚科	耳鼻咽喉科	泌尿器科
麻酔科	形成外科	

### 紹介状と事前予約が必要な受診科

呼吸器内科	脳神経内科	脳神経外科
眼科	精神科	放射線科



地域医療連携機関一覧は当院ホームページにてご確認いただけます。

帯広厚生病院 連携医療機関一覧 [検索](#)

右のQRコードからでも  
連携医療機関一覧のページを  
ご確認いただけます。➡



## 血液検査でわかること

# 末梢血液検査について

(赤血球数・白血球数・血小板数)



末梢血液検査  
とは??

主に末梢血液中に含まれる赤血球(RBC)、白血球(WBC)、血小板(Plt)の数を調べる検査です。

血液中には様々な成分が存在しており、体の状態の変化(病気や服薬)によっては血液中の量が増えたり減ったりする為、それぞれの項目の値を測定することで体の状態を把握することができます。また、異常値を呈した場合には、その原因検索が非常に大切です。

### 検査時間

約10分:当院(帯広厚生病院)では、院内にある臨床検査室で検査しています。

### 検査の種類

- 赤血球:主な役割は酸素の運搬。また、組織が排出する二酸化炭素を肺へと運搬する役割も担う  
また、赤血球中に含まれるヘモグロビン(Hb)は、貧血の最もよい指標となる

項目	基準範囲	異常値で疑われる疾患
赤血球数(RBC)	男性 387~525万/ $\mu$ L 女性 353~466万/ $\mu$ L	○貧血や赤血球増加症の有無を知るのに役立つ RBC,Hb,Ht ↑:真性赤血球増加症など RBC,Hb,Ht ↓:貧血など
ヘモグロビン(Hb)	男性 12.6~16.5g/dL 女性 10.6~14.4g/dL	
ヘマトクリット(Ht)	男性 37.4~48.6% 女性 32.1~42.7%	

- 白血球:主な役割は、血管内や組織内で体内に侵入した病原体や異物から体を守ること  
白血球数に異常がある場合は、白血球である好中球,好酸球,好塩基球,単球,リンパ球の数や形態を調べることが鑑別に役立つ

項目	基準範囲
白血球数(WBC)	男性 3,600~9,000/ $\mu$ L 女性 3,000~7,800/ $\mu$ L

**WBC ↑** 好中球↑:細菌感染症など  
好酸球↑:寄生虫疾患,アレルギー性疾患など  
好塩基球↑:慢性骨髄性白血病など  
芽球の出現:急性白血病,骨髄異形成症候群など

**WBC ↓** 汎血球↓:再生不良性貧血  
骨髄異形成症候群  
急性白血病など  
顆粒球↓:無顆粒球症など

- 血小板:主な役割は止血であり、血小板が減ると出血しやすくなる

項目	基準範囲
血小板数(Plt)	13.8~30.9万/ $\mu$ L

**Plt ↑** 本態性血小板血症  
慢性骨髄性白血病など

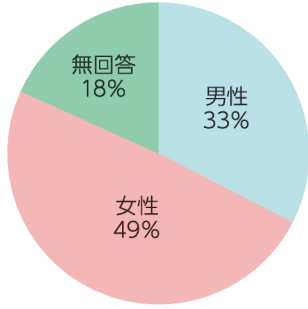
**Plt ↓** 免疫性血小板減少性紫斑病  
播種性血管内凝固(DIC など)

ご不明点・ご質問等があれば、院内スタッフや担当医にお気軽に相談ください

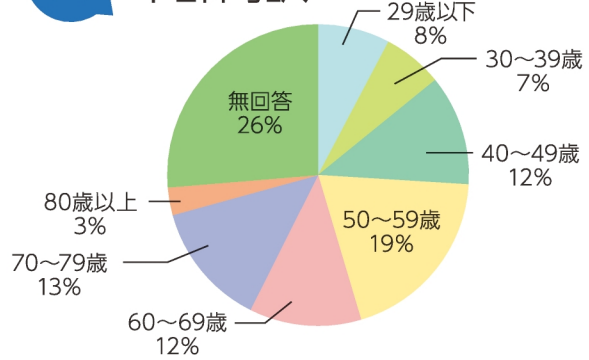
# 令和元年度ご意見集計結果について

令和元年度に皆様からいただいた総計608件のご意見について、集計結果をご報告致します。  
(平成30年度571件)

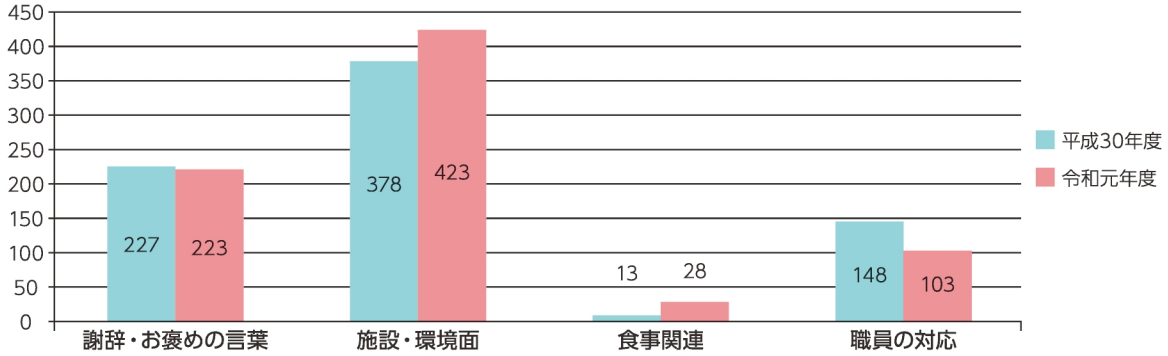
## 1 性別内訳



## 2 年齢内訳

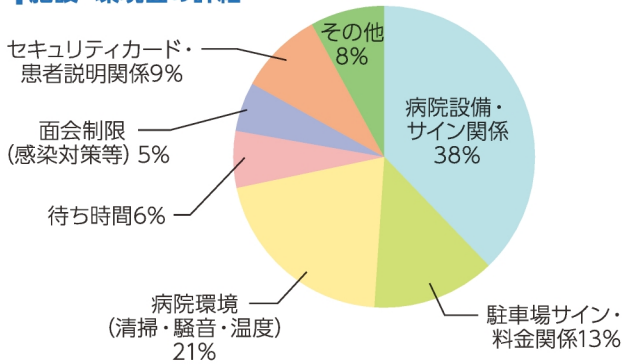


## 3 ご意見の内訳 (\*同一の方からの複数ご意見はそれぞれ1件として計上)

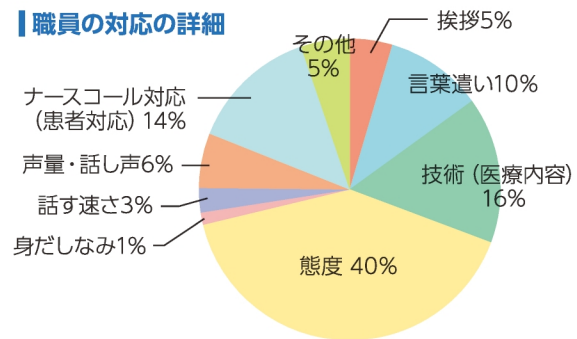


## 4 ご意見の詳細

### 施設・環境面の詳細



### 職員の対応の詳細



令和元年度にいただいたご意見の中で最も多かった内容は昨年度に引き続き「施設・環境面」でした。いただいたご意見をもとに都度検討し、可能な限り改善に向けて取り組んで参ります。また、「職員の対応」については、「態度」に関するご意見を多数いただいております。研修会の開催等により接遇向上に努めておりますが、今後も継続して接遇向上に向け努力して参ります。最後に、皆様からの貴重なご意見、多数のお褒めの言葉に厚く御礼申し上げます。

病院長



## 皆様からのご意見への対応について

当院では、院内に「ご意見箱」を設置し、皆様からご意見をいただいております。いただいたご意見の中から、都度改善出来るものについては早急に対応し、直ぐに対応出来ないものについても随時検討を行っております。

令和元年度にいただいたご意見の中から、検討、改善した内容について、その一部をご紹介します。これまでいただいたご意見に感謝致しますと共に、今後とも皆様からの貴重なご意見をお待ちしております。



### 時計の設置についてのご意見

1階センターホール壁面に時計を設置し、各デジタルサイネージにも時刻を表示させております。

診療室/担当医	診察中	下記番号の方は診察が近づいています	診察状況
呼吸器内科 A 1 診 厚生 太郎	0003	5004 5005 0109	09:00~09:30 30分遅れ
呼吸器内科 A 2 診 △△ △△	0203	5403 0204 0119	08:30~09:00 60分遅れ
呼吸器内科 A 3 診 ○○ ○○	0085	5145 6189	08:30~09:00 急患対応中
脳神経外科 A 4 診 ×× ××	1009	0904 1205	09:30~10:00
脳神経外科 A 5 診 □□ □□			本日休診

現在時刻 09:50 ◆ 診察の状況により順番が前後する場合があります

### 身障者用の駐車場の増設についてのご意見

既存の身障者用駐車場が不足しているのご意見を踏まえ、身障者用の駐車スペースを増設致しました。

### 面会時の駐車場料金についてのご意見

面会時の駐車料金について再度検討を行ないましたが、値下げが困難であるとの結果になりました。今後とも皆様のご理解、ご協力をお願い致します。  
また、入退院当日、手術当日、分娩当日、病院からの呼出で利用された方については、駐車料金を無料にしておりますので、病棟のスタッフへお問い合わせいただけますようお願い致します。

### 児童用書籍の設置についてのご意見

1階の患者図書エリアに児童用の書籍を設置致しました。

### エレベーター内セキュリティカードの使用方法についてのご意見

エレベーター内のセキュリティカードの使用方法がわかりづらいのご意見をいただき、1階エレベーター前のデジタルサイネージに使用方法を映し、エレベーター内のカードリーダー部分には使用方法を掲載致しました。

### バス停へのベンチ設置についてのご意見

正面入口前のバス停にベンチを設置致しました。

### 面会制限についてのご意見

病院移転後より面会制限やセキュリティカードの運用を開始しておりますが、制限にご協力いただいているおかげで、各種感染症が入院患者様に大きな影響をもたらすことなく推移しております。  
今後とも皆様のご協力をお願い致します。

病院長

# 術前・術後(周術期)のリハビリテーションを知っていますか？

当院の外科で入院される患者様に対し、理学療法士は術前・術後(周術期)のリハビリテーション指導を行っています。そこでは、①呼吸法の指導、②咳嗽(咳)の指導、③血栓予防・筋力維持の指導、④基本動作の指導、⑤運動耐容能(体力)維持の指導の5項目を主に、患者様の疾病・術式に合わせての介入を行っています。



呼吸法指導(腹式呼吸)



血栓予防(底背屈・足趾屈伸)



筋力訓練

例えば肺がんの手術を行われる患者様には、術後に肺の容量が減ってしまうために生じる息切れや吸いにくさの軽減を目的に、呼吸法指導ならびにコーチ2を使用した呼吸筋訓練を実施し、術後生じる痰の絡みについてはハフィングという咳嗽(咳)の指導をします。



コーチ2



### ハフィング

息を吸い込んだ後、一気にハッハッと空気を吐き出す！

ハフィング



### スクイージング

呼吸に合わせて胸部を圧迫！

また開腹を伴う手術を行われる患者様には、基本動作の中でも起居動作(起きる・寝る)での疼痛(痛み)増強が生じるため、上記の指導をもとに疼痛が落ち着くまでの間は電動ベッドを使用した動作習得の指導も行っています。



起居動作方法

術前・術後(周術期)のリハビリテーションは、術前・術後1日目から上記の①～⑤項目の介入を行い、全身状態に合わせ早期離床を積極的に進めています。術後の経過に合わせ理学療法士のみならず病棟(看護師・看護助手)でも看護ケア・処置の指導の他に病棟での離床・歩行訓練も行い、また管理栄養士の栄養・食形態指導など多職種が関わっています。



う  
ん  
ど  
う  
あ  
ど  
ば  
い  
す

# おうち時間 何作ろう？



新型コロナウイルスの感染拡大防止対策の外出自粛により、家で過ごす時間(おうち時間)が増えたという方が多いと思います。それに伴い、家でご飯を食べるという機会も増えているのではないのでしょうか。今回は食事にも間食にもなるケーキサレをご紹介します。

## そもそもケーキサレって なに？



“ケーキサレ”とはフランス語で、「塩味のケーキ」を意味します。  
好きな野菜や季節の野菜、ハムやベーコンなどをケーキ生地  
に混ぜ込んで焼いた甘くないパウンドケーキです。



ケーキサレは、2・3日なら冷蔵保存できます。  
それ以上になるようであれば、ラップに包んで保存袋に入れ、冷凍保存してください。  
2週間程度保存できます。  
食べるときに自然解凍し、オーブントースターで焼くと、できたての味になります。

### 材料 (パウンドケーキ型 180×80×高さ60mm 1個分)

**A** ホットケーキミックス…200g  
卵 ……1個  
牛乳 ……200ml  
オリーブオイル…大さじ1

アスパラ ……2本  
玉ねぎ ……1/4個  
赤、黄パプリカ ……各1/4個  
ウインナー ……4本  
オリーブオイル…大さじ1 (炒める用)  
塩コショウ ……少々  
スライスチーズ ……3枚

### 作り方

- 1 アスパラは薄く斜め切りにし、玉ねぎ、パプリカは千切りにします。
- 2 **A** を全て混ぜ合わせます。
- 3 フライパンにオリーブオイルを入れ、**1**とウインナーを炒め、塩コショウで味付けをします。
- 4 **2**に**3**を加え、一口大にしたスライスチーズを入れて混ぜ合わせます。
- 5 パウンドケーキ型に**4**を流し入れます。
- 6 170℃に予熱したオーブンに入れて45分間焼き、完成です。

## 令和元年度 来院者アンケート調査にご協力いただいた患者さまへ

令和2年2月4日～17日の期間で、支払機にて精算を行う患者さまに「職員の接遇について」ならびに「新病院の印象について」のアンケート調査を実施致しました。

調査結果は、「職員の接遇」・「新病院の印象」について共に、概ね「良い」との評価をいただきましたが、一方で「悪い」との声も一部ありましたので今後、関係部署で検討のうえ、利用される皆様から評価していただけるよう、職員一同取り組んで参ります。

最後に、アンケートにご協力いただいた患者さまへお礼申し上げます。

患者満足度向上推進部会

## 帯広厚生病院臨床研修にかかわるご協力依頼

当院は臨床研修指定病院・公的医療機関のため、医師をはじめとして様々な医療職・学生の臨床研修を受け入れております。当院をご利用される皆様には病院の使命をご理解いただき、ご協力くださいますようお願い申し上げます。

病院長

## 帯広厚生病院卒後臨床研修理念

信頼され選ばれる医療人になるための礎づくり

私たちは

常に

**他職種共働**

**地域の特性**

**時代の要請** に配慮し

住民の健康を守ることでできる医師を養成します



### JA 北海道厚生連の理念

JA 北海道厚生連は、組合員および地域住民の皆様の生命と健康を守り、生きがいのある地域づくりに貢献してまいります

### 病院理念

最も信頼され選ばれる病院づくりを目指します  
地域の求める 医療連携を考えた病院づくり  
わかりやすい 質の高い 患者さまの立場に配慮した医療  
患者さまへの気配りのある環境づくり 温もりのある医療

### 基本方針

医療連携を深め、地域医療と救急医療の充実に努めます  
職員教育・研修を推進し、医療水準の向上に努めます  
患者さまが満足する療養環境と職員が誇れる職場環境を目指します

### 患者さまの権利と責任

人権の尊重と、プライバシーが守られて治療を受ける権利  
自分の病気や治療内容について、十分な説明を受ける権利  
治療を選択する権利と、同意できない診療を拒否する権利  
病院の規則を守り、他の患者さまの治療を妨げない責任